

MEMORIA DE LABORES 2014

MUNICIPALIDAD DE MOMOSTENANGO



MUNICIPALIDAD DE
MOMOSTENANGO
Departamento de
Totonicapán

Administración Prof. Santiago Pelicó
Trabajando por un mejor municipio

GRUPO EDITORIAL GLOBALES, TEL. 6032-8675
DISEÑO E IMPRESIÓN GLOBALES, TEL. 6032-8675

Estimados vecinos y vecinas de Momostenango

Hoy como siempre queremos expresar nuestro agradecimiento a Dios, nuestro Supremo Creador, por permitirnos el honor de servirles con humildad, voluntad y con el deseo de brindarles cada día la mejor atención en la Municipalidad.

Al finalizar el año 2014 y realizar la evaluación, identificamos que nuestra proyección como Municipalidad a nivel urbano y rural ha cumplido con los objetivos y las metas que nos propusimos, ejecutando proyectos como mejoramiento y ampliación de caminos, escuelas, muros, puentes, agua potable, seguridad alimentaria y nutricional, proyectos productivos agrícolas, pecuarios y artesanales, especialmente avanzamos en el fortalecimiento de la capacidad institucional de la Municipalidad, para que pueda responder a las demandas de la población momosteca, que cada día exige más y mejores servicios.



MEMORIA DE LABORES
2014

Queremos compartir con ustedes este informe de todas nuestras actividades desarrolladas y ejecutadas en el año 2014 gracias a la colaboración y participación activa de los Cocode, Autoridades Comunitarias, personas particulares e instituciones nacionales e internacionales, ya que con el apoyo de ellos logramos el resultado que esperábamos, estamos conscientes de que falta mucho por hacer, que nuestros problemas siguen creciendo porque cada día somos más hermanos momostecos, pero también estamos conscientes de que unidos por un mismo propósito y objetivo saldremos adelante.

El año 2014 podemos considerarlo histórico para Momostenango, porque por primera vez se asume el compromiso, por medio de una Política Pública Municipal.

nicipal de Seguridad Alimentaria y Nutricional, de disminuir la desnutrición crónica que impera, esta política se asume como un compromiso de MUNICIPIO y no de administración pública, además nuestro modelo de administración municipal ha sido tomado como ejemplo para otros municipios del país, finalmente queremos compartir con todos ustedes la importancia de contar con un Plan de Desarrollo con visión de futuro, donde soñamos y vemos a nuestro Momostenango convertido en un municipio seguro, ordenado, desarrollado y con mayor capacidad económica como vínculo de nuestras relaciones.

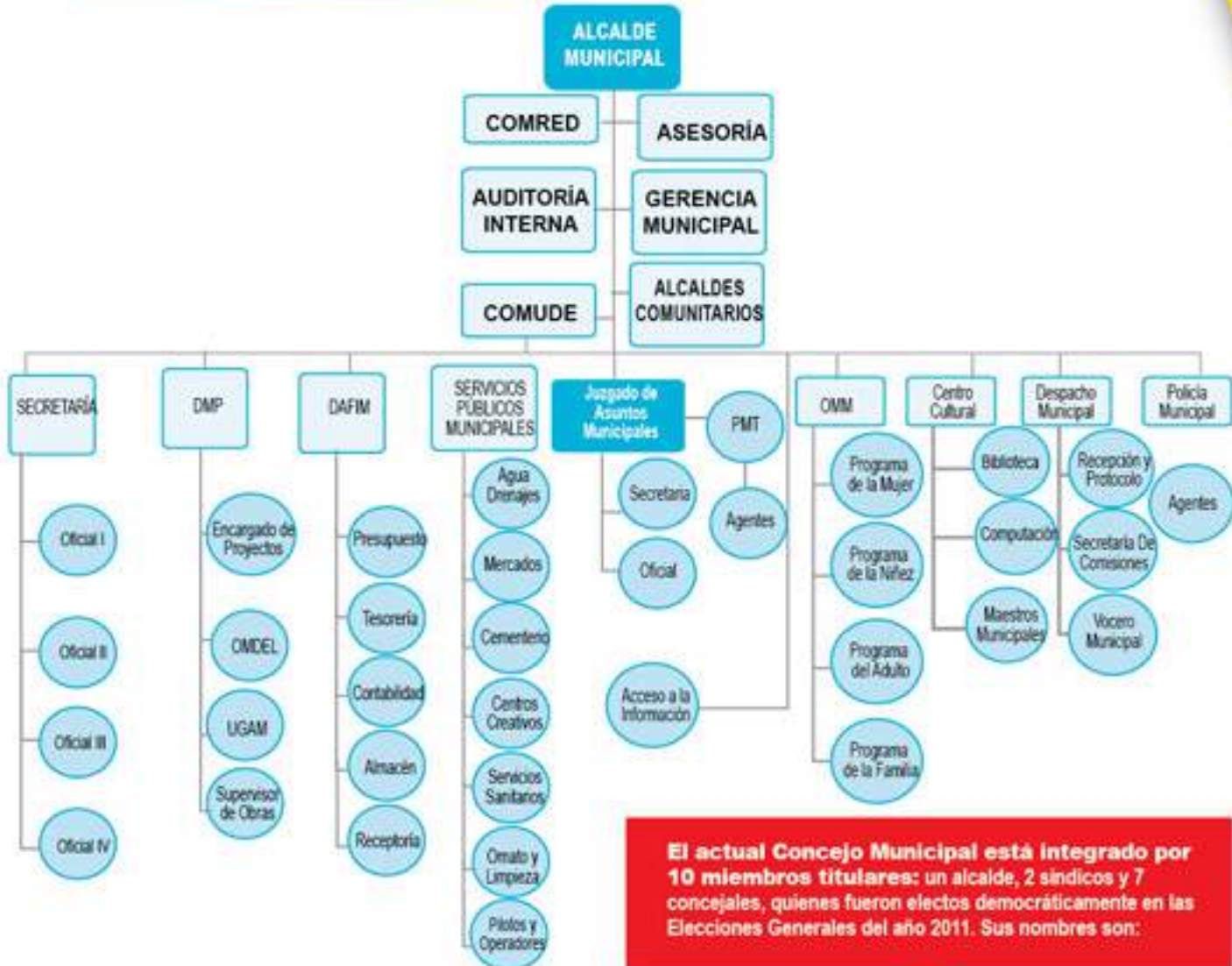
¡GRACIAS MOMOSTENANGO, POR EL APOYO!

Atentamente,
Prof. Santiago Pelicó
Rojas
Alcalde Municipal

MUNICIPALIDAD DE
MOMOSTENANGO
Departamento de
Totonicapán



CONCEJO MUNICIPAL



El actual Concejo Municipal está integrado por 10 miembros titulares: un alcalde, 2 síndicos y 7 concejales, quienes fueron electos democráticamente en las Elecciones Generales del año 2011. Sus nombres son:

Brígida Imay Vicente Concejal VII Luis Chanchavac Ramos Concejal VI Macario Francisco Pérez Ajón Concejal V Juan Itzep Ajón Sindico II German Vicente Tzun Sindico I Santiago Federico Felicó Alcalde Municipal Feliciano Mejía Ichop Concejal I José Rufino Cuyuch Ajataz Concejal II Mateo Pérez Ichop Concejal III Ambrosio Pérez Guax Concejal IV





Marco Estratégico

La Municipalidad de Momostenango, del departamento de Totonicapán, en el marco del proceso de elaboración del Plan de Gobierno Local ha establecido el planteamiento estratégico que guiará sus acciones de trabajo durante el período 2012-2015, el cual incluye los lementos siguientes:



VISION

La municipalidad de la Villa de Momostenango es un Gobierno gestor de procesos de desarrollo sustentable y sostenible; de tipo social, económico, político ambiental y deportivo, que propicia espacios de participación protagónica en la población con valores de interculturalidad, brindando servicios públicos municipales con eficiencia y eficacia, con facultades de decidir en aspectos tributarios, formulando actividades productivas que promuevan la competitividad.

MISION

La Municipalidad de Momostenango es la responsable de ejercer la autonomía local, gestionar y administrar los recursos, definir las políticas y estrategias de participación ciudadana, definir y formular las políticas, planes, programas y proyectos, que impulsen el desarrollo integral, por medio de la coordinación interinstitucional abriendo espacios de diálogo y consensos con la población, procurando brindar servicios públicos municipales de forma eficiente y eficaz elevando el nivel de vida de sus habitantes en educación, cultura, salud, economía, medio ambiente, deportes y ordenamiento territorial.

Principios y Valores:

MARCO FILOSÓFICO DE LA MUNICIPALIDAD

Eficiencia: El personal municipal está consciente de utilizar los medios disponibles de manera racional para llegar a alcanzar las metas que se propongan. Esto con base en la mejora de servicios, la atención cordial de los usuarios y a buscar siempre la satisfacción de las necesidades de los pobladores, para propiciar un desarrollo integral del Municipio.

Justicia: Estamos plenamente comprometidos a dar a cada uno lo que le pertenece o lo que le corresponde, ser equitativos y correspondientes a las necesidades prioritarias de la población en general, practicando la imparcialidad y honestidad tanto a nivel interno como externo, con los usuarios a los cuales nos debemos.

Participación: La democracia debe ser una cultura de participación, y el Gobierno municipal está interesado en que la población en general tenga acceso a la toma de decisiones y participe en la solución de sus problemas, de manera independiente, sin necesidad de formar parte de la

administración pública o de un partido político.

Equidad: Deseamos un equilibrio de la participación ciudadana en toda actividad que desarrollemos como Municipalidad, principalmente en los proyectos de desarrollo que impulsamos como Gobierno local; mujeres y hombres participan y se benefician de dichos proyectos y de nuestras acciones con igualdad de condiciones, preferentemente damos continuidad a proyectos que benefician a mujeres y especialmente aquellos que implican el enfoque de género.

Transparencia: Las autoridades y personal en general están comprometidos con su pueblo, por lo que realizan y priorizan sus acciones en función de los requerimientos de los más necesitados; existe claridad en el manejo de los recursos, especialmente financieros, así mismo, se trabaja con claridad y se generan condiciones para la auditoría social y la rendición de cuentas cuando así lo demande la población.

MARCO JURÍDICO PARA LA MEMORIA DE LABORES 2014

La Municipalidad de Momostenango, departamento de Totonicapán, por medio de la Secretaría Municipal y de conformidad con lo establecido en el inciso d) del artículo 84 del Código Municipal vigente, el cual regula que es atribución del Secretario Municipal redactar la Memoria Anual de Labores y presentarla al Concejo Municipal durante la primera quincena de enero de cada año, remitiendo ejemplares de ella al Organismo Ejecutivo, al Congreso de la República y al Consejo Municipal de Desarrollo (Comude), a los Medios de Comunicación a su alcance, indica que el objeto principal de este informe es dar a conocer los resultados de las políticas y planes municipales y de la rendición de cuentas; por lo tanto se hizo un resumen de las principales actividades realizadas por las comisiones



Carlos Alfredo Batén Acabal
Secretario Municipal



La Secretaría Municipal de Momostenango está representada por el P.C. Carlos Alfredo Batén Acabal

municipales, unidades administrativas, operativas y financieras de la Municipalidad durante el ejercicio fiscal 2014, documentando el presente informe con todas las informaciones emanadas de los Directores de las dependencias de esta Municipalidad, siendo estas el resultado de la

ejecución del Plan Operativo Anual (POA); por lo que el Secretario Municipal constata a su leal saber y entender que esta Memoria de Labores 2014 corresponde a los resultados de trabajo de la comuna en el año indicado.

PARTICIPACIÓN CIUDADANA:

La municipalidad ha asentado los planes, las políticas, programas y proyectos en la participación ciudadana para la toma de decisiones, principalmente en las reuniones del Consejo Municipal de Desarrollo "COMUDE" donde se hicieron propuestas de solución a los problemas locales; así mismo se realizaron capacitaciones a los Secretarios y Alcaldes Comunitarios con el único fin de fortalecer la administración de las autoridades comunitarias es por ello que en el presente año se apertura la "Oficina de Atención a Autoridades Comunitarias".



Capacitación a las autoridades comunitarias.



CRÉDITOS:

- Dirección y aprobación de contenido: Prof. Santiago Pelicó Rojas, Alcalde Municipal y Concejo
- Coordinación y flujo de información: Carlos Alfredo Batén Acabal

- Fotografía: Oficina de Secretaría
- Diseño y diagramación: Rafael Velásquez P.

Impresión:

SERVICIOS GLOBALES / Guatemala, C.A.

SERVICIOS GLOBALES® Tel. 6633-8675

POLÍTICA PÚBLICA

ANTECEDENTES

La Comisión Municipal de Seguridad Alimentaria y Nutricional (Comusan) surge de acuerdo a lo establecido en la Ley Sinansan, reactivada en 2012 en la administración 2012-2016. En mismo año, por considerarse un espacio de articulación y que ambas comisiones enfocan sus acciones hacia el bienestar de los niños, niñas y adolescentes velando por el pleno goce de los derechos humanos, a nivel interno se logró integrar al sector Niñez y Adolescencia del Comude, se unificaron esfuerzos y criterios y, en el marco de la presente Política Pública, se fusionaron en lo que en adelante se denomina "Comisión Municipal de Seguridad Alimentaria, Nutricional de la Niñez y Adolescencia" Comusanna y también la integran los representantes de organizaciones gubernamentales, no gubernamentales y la sociedad civil organizada del municipio, vista desde un punto más integral y para lograr la participación de todos los actores. Ya que además del alto índice de desnutrición que este sector sufre, se consideraron los demás problemas que aquejan a la niñez y adolescencia como el maltrato, violencia, trabajo infantil y desprotección. Cabe mencionar que este proceso se llevó a cabo respondiendo al mandato de la Ley de Protección Integral de la Niñez y Adolescencia en su artículo 83. Las autoridades municipales, conscientes de la problemática que sufre la población por la inseguridad alimentaria, se han propuesto conjuntamente con las instituciones que llevan a cabo actividades relacionadas al tema y que tienen presencia en el municipio, dialogar, consensuar y coordinar acciones, con el objeto de mejorar el impacto y disminuir los porcentajes que actualmente se tienen de desnutrición y vulnerabilidad en el cumplimiento de sus derechos humanos, en particular de la niñez y adolescencia. Este proceso se llevó a cabo de acuerdo a lo establecido en el artículo 2 del Código Municipal y la Ley de Consejos de Desarrollo Urbano y Rural. Cuando ya estaba consolidada la idea, se decidió llevar esta iniciativa al seno del Consejo Municipal de Desarrollo Comude, para que dicha comisión fuera acreditada. Ante tal situación, la Municipalidad y la Comisión Municipal de Seguridad Alimentaria, Niñez y Adolescencia tiene dentro de sus objetivos coordinar esfuerzos para disminuir la situación de inseguridad alimentaria y nutricional, contribuir en la promo-



ción y defensa de los derechos de la niñez y adolescencia de Momostenango, de igual manera, el impulso de planes, programas y proyectos que contribuyan a mejorar la seguridad alimentaria y protección integral que respondan a las necesidades de este sector.

Según acta Número 03-2012, de fecha 14 de diciembre de 2012, el Concejo Municipal y las y los integrantes de la actual Comusanna acordaron la necesidad de formular la Política Pública de Seguridad Alimentaria y Nutricional con Énfasis en la Niñez y Adolescencia, iniciando con el desarrollo de un taller sobre qué es política pública, para que todas y todos conocieran el marco jurídico y las bondades de la misma. La Municipalidad, a través de sus dependencias y otras organizaciones, plantea la necesidad de gestionar ante las instancias miembros de la Comusanna apoyo para la formulación de esta Política Pública, como una iniciativa necesaria debido a las necesidades del municipio, ya aprobada la solicitud se contrata la consultoría, la que facilita el proceso de formulación de la Política Pública en el seno de la Comisión Municipal de Seguridad Alimentaria, Nutricional, Niñez y Adolescencia, el resultado de todos estos esfuerzos es la presente Política Pública.

Inauguración y entrega de ejemplar del proyecto Política Pública de Seguridad Alimentaria, Nutricional con énfasis en la protección de la Niñez y Juventud.



La gestión de apoyo ante "USAID" para la ejecución de programas enfocadas a la seguridad alimentaria y nutricional del municipio.

PRINCIPIOS

Los principios rectores definen la filosofía sobre la cual se sustenta la Política Pública de Seguridad Alimentaria y Nutricional y Protección de la Niñez y Adolescencia, la que define la forma en que se debe intervenir en el municipio. Además de los principios de la política nacional (Solidaridad, transparencia, soberanía alimentaria, tutelariedad, equidad, integralidad, sostenibilidad, precaución, descentralización y participación ciudadana), están los siguientes:

- Pertinencia cultural.
- Equidad de género.
- Protección integral de la niñez y adolescencia.
- Interés superior de la niña y el niño.
- Sentimiento de cooperación comunitaria.
- Sostenibilidad.
- Participación ciudadana.
- Articulación.



TEMPORALIDAD

La temporalidad con que está prevista la presente Política Pública es de carácter indefinido. Los mecanismos de medición de metas se harán de forma bianual y los logros de mediano y largo plazo a 10 años, vinculado al Plan Estratégico Territorial de Seguridad Alimentaria y Nutricional.

VISIÓN

Momostenango en el año 2024 alcanza su bienestar y equilibrio en materia de disponibilidad, acceso, consumo y aprovechamiento biológico de alimentos, basado en una seguridad y soberanía alimentaria, así como la protección integral de la niñez y adolescencia, contando con el compromiso directo y protagónico de toda la sociedad momosteca y sus autoridades de turno.

OBJETIVO GENERAL

Garantizar la seguridad alimentaria y nutricional y la protección integral de los derechos de la niñez y adolescencia en el municipio de Momostenango, satisfaciendo sus necesidades alimentarias y nutricionales balanceadas, con pertinencia cultural y equidad de género, a fin de llevar una vida digna que contribuirá al desarrollo humano, sostenible y el crecimiento económico y social del municipio.



La municipalidad entregó CINCO MIL bolsas de alimentos a familias de escasos recursos en todo el municipio, atendiendo la política de seguridad alimentaria y nutricional.

RED VIAL



ANTES

Antes del mejoramiento 1a. Avenida, entre zonas 4 y 3.



AHORA



Adoquinamiento Camino Rural, Paraje Pologuá,
Aldea San Antonio Pasajoc.



Construcción Calzada Santiago Pelicó, Aldea Xolajap.



Apertura de
una nueva calle
en Loma San
Antonio, Barrio
Santa Ana



Mejoramiento Camino Rural Chuicabal, Aldea Xolajap.



OBRAS QUE SE VEN

**Apertura nueva Carretera
Paraje Las Flores, Caserío
Canquixajá.**

ANTES



DESARROLLO URBANO Y RURAL

En este programa se ejecutaron proyectos como la construcción de Muros de Contención, Puentes y Salones Comunes de conformidad con las necesidades que fueron priorizadas.



Mejoramiento puente "PAJA"
ALDEA SANTA ANA"



Mejoramiento Camino Rural Chímartínez, Sicá, López y Martínez, Caserío Pueblo Viejo.



Mantenimiento de caminos rurales de todo el municipio



EDUCACIÓN

La municipalidad contrató a VEINTICINCO maestros con una inversión de Q. 467,509.74 para pagos de salarios, aguinaldo y bono 14, a fin de atender las necesidades educativas del municipio, dado a la carencia de maestros que no pueden ser cubiertas por parte del Ministerio de Educación. La decisión de la actual administración se basa en apoyar a la educación y formación de los niños y niñas del municipio; de igual manera se adquirieron trescientos pupitres y ciento veinticinco pizarrones, las cuales fueron distribuidas a los distintos centros educativos del municipio; así mismo se gestionó con "BRAZOS UNIDOS DE LOS EEUU" la construcción de OCHO AULAS ECOLÓGICAS con envases PET (desechables).



Infraestructura con ecoladrillos



Entrega de pupitres a distintas Escuelas del municipio.



Reparación, techo de escuela oficial rural mixta, Caserío Canquixaja.



Pavimento patio del IBC Rachoquel.



AMBIENTE Y SALUD



Entrega de equipamiento básico para el Puesto de Salud Choabaj-Xeabaj.



Entrega de tuberías para el proyecto de introducción de agua potable en la Comunidad de Pacamanchaj, Aldea Tzanjón.



Entrega de tubos para el proyecto de agua Caserío San José Sigüilá.



Inauguración del Vivero Forestal en Palá Chiquito.



Mejoramiento del sistema drenaje 6a. calle zona 3.



Remodelación de servicios sanitarios del parque central de Momostenango.



DEPORTE



En el Día de la Pareja se realizó una maratón.



Apoyo con uniformes a varios equipos deportivos del municipio.



Mejoramiento Cancha Deportiva, Plazuela Pública Municipal



Reconocimiento al Club deportivo los Riscos



Ampliación campo de la feria Aldea Pitzal.



PMT

Momostenango

Educación Vial



La Policía Municipal de Tránsito de Momostenango, departamento de Totonicapán, es un ente que contribuye a la regulación, control y organización del tránsito vehicular y peatonal del municipio, por lo tanto la Policía es de carácter preventivo y no un ente represivo ni coercitivo, lo que se anhela es que el tránsito por las calles y avenidas sea eficiente, dado que la Policía Municipal de Tránsito persigue los objetivos de crear hábitos y actitudes positivas de convivencia, calidad de vida, respeto por el medio ambiente y seguridad vial en los habitantes; siendo una eficaz base para la correcta actuación ciudadana.

Por ello ha desarrollado actividades de Educación Vial en los distintos establecimientos (Nivel Primario: Colegio Mesoamericano, EOUM Centroamérica; Nivel Básico: Instituto Kajib' No'), Instituto Momosteco de Educación Básica por Cooperativa, Nivel Medio: Instituto Momosteco). En ello se desarrollaron temas de mucha importancia sobre los comportamientos viales, que son los siguientes:

PMT educando en establecimientos educativos

- 1 TRÁNSITO
 - Peatón
 - Conductor
 - Usuario
- 2 Señales de Tránsito
 - Reglamentarias
 - Preventivas
 - Informativas
- 3 Clasificación de Señales
 - Visuales
 - Horizontales
 - Verticales
 - Físicas
 - Auditivas
- 4 Ley y Reglamento de Tránsito
 - Requisitos del Vehículo
 - Requisitos del Conductor
- 5 Seguridad Vial
 - Principales Consejos

La educación vial sensibiliza socialmente, ya sea como peatón, usuario o como conductor de un vehículo sobre vía pública, ya que la seguridad vial beneficia a todos. Por ello se trata de fomentar la convivencia, la tolerancia, la solidaridad, el respeto y la responsabilidad que favorezcan las relaciones humanas en la vía pública.



Centroamérica.

Colegio Mesoamericano

Kajib' No'

Equipo Técnico

Director Prof. Rómulo Lapop Cabal
Subdirector P. Ad. Emp. Pedro Isaac Torres Alvarez

Agentes:

1. Bc. Alba Luz, López Hernández
2. P.C. Armando Yovani, De León Itzop
3. P.C. Arodi Gurni, Ambrocio Zárate
4. Bc. Federico Alejandro, Mejía Coxaj
5. P.C. Félix Martín, Ajup González
6. Fredy Laureano, Vicente Pérez
7. Prof. Gerson Rubelsy, Gómez Álvarez
8. Prof. Hermeindo Alfonso, Quis Velásquez
9. Prof. Julio Joel, Cuyuch Santay
10. Prof. Oscar Emilio, Pérez Cuyuch
11. Prof. Wiener Ernesto, Xiloj Ralac
12. Prof. Yenny Franco, Itzop Ajup



GRADUACIÓN DE LA POLICÍA MUNICIPAL DE TRÁNSITO.

Capacitaciones

Se han realizado eventos de formación orientados a fortalecer la productividad y competitividad de los emprendedores del municipio de Momostenango, logrando el fortalecimiento de las habilidades, cualidades y destrezas por medio de talleres de capacitación y formación.

Tema Desarrollado	No. de Talleres	Lugar	No. de Participantes	Hombres/ Mujeres
Pintura en Tela	2	Barrio Patzié	25	
Reciclaje	8	Barrio Patzié	20	
Listón	4	Barrio Santa Ana	14	25
Desarrollo Económico Local	1	Barrio Patzié	12	20
Cómo Organizar Ferias ONPAKU	4	Cabecera Municipal	64	4/8
TOTAL			135	28/107 24/40

Turismo

Circuito Turístico Poncho Natours.
Se ha fortalecido la promoción del municipio aprovechando los potenciales turísticos por medio de dos trifulares. Durante este año se recibieron 35 personas, quienes disfrutaron del recorrido Poncho Natours.



Miel de Abeja La Momosteca

Varios formatos por 245 gr.

- Organo 800 ml.
- Botella 77.2 gr.
- Botella 5.1 gr.
- Botella 8.2 gr.
- Concentrado 11.2 gr.
- Producto 8.8 gr.
- Producto 5.4 gr.
- Producto 1.6 gr.
- Producto 6.1 gr.

100% **100% Natural**

Preparado: Maestre Ocho Torres
Tel: 3202209

Marcas

Fortaleciendo el tema de comercialización en el municipio se han creado marcas para productores locales, tales como: "TEJIDOS DE LEÓN", "JOYERÍA ARTESANAL", "ARTESANÍAS ALBA DE LOS RISCOS" Y "MIEL DE ABEJA LA MOMOSTECA".

Participación y Organización de Ferias



El alcalde municipal profesor Santiago Pelicó y su Concejo inaugurando la III Feria ONPAKU, Momostenango 2014

II Feria Junk'at de Quetzaltenango

Como estrategia para mejorar la comercialización de los productores de la Región VI, se lleva a cabo la II Feria con la participación de productores y coordinadores de los municipios de El Palmar, Cantel, Momostenango, San Cristóbal y Totonicapán.

I Feria PRADERA 2014

Esta actividad se llevó a cabo en las instalaciones de la Pradera Xela, como parte del fortalecimiento de la alianza público-privada.

II Feria Regional Junk'at de Cantel

Dicha actividad se llevó a cabo en el Salón Municipal de Cantel con la participación de cinco productores artesanales de Momostenango.

II EXPOFER Quetzaltenango 2014

Alianzas

Gremial de Artesanos Momostecos.

Se ha llevado a cabo la alianza estratégica con la Gremial de Artesanos, con quienes se realizó el Documental titulado "Proceso de Elaboración de los Ponchos Momostecos".

Se tiene la participación de cuatro productores de Momostenango en la Feria de Quetzaltenango durante septiembre.

III Expoferia Empresarial ONPAKU

Momostenango 2014 y Festival de Cultura Japonesa y Momosteca.

Dicha actividad se llevó a cabo en noviembre, en la cual participaron 48 productores locales y productores de Quetzaltenango, Cantel, San Cristóbal y Totonicapán. Se fortaleció la alianza público/privada, ya que se contó con todos de Mineco, Bannural, Bantrab, Cooperativa Salcajá y Pasmó.

MEDIO AMBIENTE



Promoción de Técnicas de Agricultura Orgánica Elaboración de abonera tipo Bacashi

Meta: 40 aboneras
Resultado: 36 aboneras en grupos familiares y 4 aboneras en centros educativos
Producción: 350 sacos
Promedio: 8.75 sacos/abonera

Implementación del vivero forestal

Costo proyecto: Q200,000.00
Meta: Producción de 50,000 árboles forestales
Producción: 20,000 árboles de especies de pino colorado, pino blanco, aliso y ciprés (plántula de 5 meses)
Siembra de: 15,000 semillas de pino colorado, ciprés y aliso (cámara de germinación)



Reforestación en fuentes de agua y terrenos comunales

Costo proyecto: Q4,000.00
Donación: 2,750 árboles
Compra: 3,000 árboles
Total: 5,750 árboles

Se reforestaron 4.36 hectáreas con las especies de pino colorado, pino blanco, ciprés y aliso.



Proyectos agroforestales (incentivos)

A través de la UGAM se realizó donación de árboles forestales y la asistencia técnica en diferentes eventos de reforestación y proyectos de incentivos forestales PINPEP Comunidades y centros educativos

Temas:

- Ahoyado
- Distanciamiento
- Ploteo
- Podas

Demanda de los servicios del vivero forestal municipal y capacitación de la clasificación de residuos sólidos. Contribución en la recuperación de bosques y producción de árboles forestales nativos. Promover la conservación del agua, suelo y bosque

RETO

Proveer a las 31 comunidades la asistencia técnica en el tema de reforestación y recuperación de bosques. Sensibilización de la población en la práctica de la clasificación de los residuos sólidos.

SEGURIDAD ALIMENTARIA

Establecimiento de zhuertos familiares

Meta: cobertura a 40 comunidades
Beneficio directo: 1,000 mujeres

Resultado
36 comunidades produciendo

968 mujeres asistidas y capacitadas técnicamente



Capacitación SAN

Se realizó la entrega de semillas e insumos agrícolas a cuatro centros educativos.

Se capacitó en seguridad alimentaria y nutricional, cuatro pilares de SAN y sobre desnutrición aguda y crónica.



Mejoramiento de producción de granos básicos (maíz, frijol de suelo y haba)

Se benefició a 8 comunidades en el establecimiento de 156 cuerdas de frijol de la semilla mejorada variedad Hunapú y Altense, rico en hierro y zinc, resistente a enfermedades, se dotó de 1/5 a una cuerda por agricultor.



Ejemplo de la pérdida de nueve cuerdas de frijol en el caserío Panca.

Establecimiento /cuerdas	Cosecha	Quetzales
META	Proyección mínima produciendo un quintal por cuerda	
159 cuerdas de frijol semilla mejorada variedad Hunapú y Altense	159 quintales	Q150,000.00
RESULTADO	Proyección del 50%	
Estableció 156 cuerdas	75 quintales, producción promedio 0.5 quintal/cuerda	Q 22,500.00
Pérdida del 50% de frijol afectado por la sequía, que duró 50 días, principalmente en la zona norte por el clima cálido de esta localidad.		

Cultivo de haba		
Establecimiento /cuerdas	Cosecha	Quetzales
META	Proyección mínima produciendo un quintal por cuerda	
122 cuerdas con semilla mejorada ICTA Santa María	122 quintales	Q61,000.00
RESULTADO	pendiente	
Se establecieron 80 cuerdas	pendiente	
Pendiente de siembra 70 cuerdas de haba		
Total: 150 cuerdas de haba		



Botiquines pecuarios

Meta: 40 botiquines
Resultado: 36 botiquines en diferentes comunidades, actualmente se llevan realizados 16 botiquines.
Pendientes 20 botiquines.



Capacitación en nutrición y jornada médica

Con el apoyo de la empresa GBSI de USA se realizó la capacitación en cuatro comunidades en nutrición y jornada médica proporcionándoles medicamento contra enfermedades respiratorias y diarreicas.

ECONÓMICO

Diversificación agrícola
Con este proyecto se logró romper con el esquema de la producción de monocultivo, con lo que se logró establecer más de 12 tipos de hortalizas, asimismo la diversificación de la dieta alimenticia y variabilidad de productos que ofrecen en su comunidad o plaza.





Producción de tomate bajo condiciones de invernadero

Se capacitó y se brindó asistencia técnica a 8 comunidades en:
Construcción de invernaderos, manejo agronómico, fertiriego, control de plagas y enfermedades, podas, tutorado, cosecha y clasificación.

Proyecto de almácigos

El proyecto se inició en forma piloto en 5 comunidades, se construyeron 5 invernaderos de las dimensiones de 6 metros de largo por 3,6 de ancho, cada uno tiene la capacidad de producción de 7.000 plantas o plones con un periodo de crecimiento de 30 a 45 días.
Asimismo con este se logró la siembra y cosecha de 35.000 plantas de brócoli, coliflor, repollo y lechuga.

IMPACTOS

Existen comunidades o grupos organizados con potencial agrícola, principalmente en el cultivo de tomate y hortalizas.
Diferentes comunidades y grupos de mujeres ven como una alternativa la producción de hortalizas, como una fuente de ingresos económicos.

RETOS

Fortalecer la organización de las diferentes comunidades.
Implementar acciones sobre la mitigación y adaptación al cambio climático (tormentas, deslizamientos y sequías)
Mejorar el servicio de extensión agroforestal.

Producción de papa

Se apoyó a 11 grupos en el establecimiento del cultivo de papa de la semilla mejorada Loman.

Meta:
15 cuerdas y producción mínima de 150 qq.
Resultado:
15 cuerdas y producción de 70 qq, con un promedio de 4,66 qq/cuerda, esto fue afectado por la sequía y por la enfermedad producida por un hongo, y además por no seguir el plan de manejo del cultivo de la papa.



Implementación de proyectos productivos agropecuarios y artesanales

A través de la empresa GBSI de USA se implementó el proyecto de producción de almácigos de hortalizas bajo invernadero tipo túnel.

El objetivo es producir plones de hortalizas de brócoli, coliflor, repollo y lechuga, que los puedan vender en plántula (plón de 30 días) o en fruto.

	Beneficiarios	Unidad	Tipo Invernadero	Area/M2
Paraje Sicalbé, Caserío San José Sigüla	20	1	Tipo túnel	64,8
Paraje Paracaná, Aldea Xolajap	20	1	Tipo túnel	64,8
Paraje Chobajabalac, Aldea Tierra Blanca	15	1	Tipo túnel	64,8
Paraje Chicolón, Aldea Xolajap	18	1	Tipo túnel	64,8
Centro del Caserío Jutacaj	15	1	Tipo túnel	64,8
Paraje Patuney, Aldea Tzanjón	32	1	Tipo túnel	64,8
Paraje Palá Grande, Centro de Caserío Pancá	10	1	Macro túnel	134,4
	15	2	Macro túnel	268,8
Total	145	9		792
			Cuerdas	1,81

Sistema de Riego

Comunidad	Beneficiarios	Cuerdas
Paraje Sicalbé, Caserío San José Sigüla	7	7
Centro de Xequemeyá	15	15
Total	22	22
Experiencia: arveja china, frijol ejolero y hortalizas		
Grupo que tiene cobertura actualmente		

Resumen

Total beneficiarios	357
Total cuerdas	118,81

Producción de hortalizas

Comunidad	Beneficiarios	Cuerdas
Centro Caserío Chuiabajá Xebaj	26	13
Paraje Xedás, Aldea Tzanjón	26	13
Centro de Xequemeyá	15	7,5
Paraje Chiriquemey, Aldea Xequemeyá	41	20,5
Paraje Vello Vista, Caserío Rachoquiel	13	6,5
Paraje Tatzoquiquin, Aldea Pital	34	17
Centro del Caserío de Pueblo Viejo	35	17,5
Total	190	95

Oficina Municipal de la Mujer

TALLERES Y CAPACITACIONES:



Se realizaron talleres y cursos de capacitación para orientar y fortalecer la productividad de las mujeres del área urbana y rural del municipio, impulsando a las mujeres a la creación e instalación de un negocio desde su hogar, a través de las actividades siguientes:

1. Talleres de Panadería y Repostería. Se elaboraron donas, panqueques y pasteles en las 31 comunidades del municipio. Con demostraciones de buenas prácticas de higiene.



Talleres de Capacitación sobre Preparación y Elaboración de Alimentos, Panadería, Cestería, Dibujo en Tela y Bordado a Mano. Participaron las comunidades de Barrio Santa Isabel, Paraje Chopuerta y Paraje Patucur del Barrio Patzié, Centro Aldea los Cipreses, Pueblo Viejo y Paraje Kachachuy del Barrio Santa Ana, coordinados con el programa Cemucaf, del Ministerio de Educación.

Talleres de Capacitación en Elaboración de Jabón Líquido para Ropa y Desinfectantes para Pisos. En las comunidades el objetivo de estos talleres es proponer y hacer una demostración, una fuente de ingresos para cada mujer en su familia y desde su hogar.



4. Tejido a Mano. Durante estos talleres se realizó la demostración e inducción de la elaboración de gorras con diferentes puntadas, posteriormente se brindó la asesoría y acompañamiento para la participación del grupo en la Feria Artesanal del 15 y 16 de noviembre.



AMPLIACIÓN Y MEJORAMIENTO DEL CENTRO DE CAPACITACIÓN

En la ampliación del Centro de Capacitación de la Mujer se ejecutó la construcción de un salón, también se realizaron mejoras como pavimentación del área que corresponde al centro, en el mismo proyecto se pintaron las instalaciones



NIÑEZ Y ADOLESCENCIA

ELECCION Y TOMA DE POSESION DEL SEGUNDO CONSEJO DE NIÑEZ Y ADOLESCENCIA: Se realizó la elección y toma de posesión de los cargos del segundo Consejo de Niñez y Adolescencia con el apoyo del Centro ecuménico de Integración Pastoral CEIPA.



CONMEMORACIÓN DE FECHAS IMPORTANTES PARA LA MUJER.

Una de las funciones de la Oficina de la Mujer es promover su participación y formación en temas de interés para ellas; es en estas actividades en las que se promueven la equidad de género, erradicación de la violencia contra la mujer, salud sexual y reproductiva para luego llevar a cabo estos talleres en las comunidades con grupos específicos de mujeres.

El 8 de marzo, Conmemoración del Día Internacional de la Mujer, se realizó una conferencia sobre la importancia de esta fecha, con la presencia de 200 mujeres líderes, posteriormente se llevó a cabo una jornada psicológica coordinada con Seprem, Amuted, Nutri-Salud y Psicología del área de salud de Totonicapán.



Oficina Municipal de la Mujer

INFORME ANUAL 2014

25 DE NOVIEMBRE DÍA INTERNACIONAL DE LA NO VIOLENCIA CONTRA LA MUJER.

Se realizó un foro en el que participaron especialistas en psicología, educación y salud, abordando el tema de Violencia contra la Mujer en el Municipio, con la participación de 200 mujeres jóvenes y adultas.

SEGURIDAD ALIMENTARIA Y NUTRICIONAL:

Participación de la Oficina Municipal de la Mujer en la Feria de Salud, coordinada por la Comisión Municipal de Salud en las siguientes comunidades: San Vicente Buenabaj y Caserío Panca.



En coordinación con "Helvetas" se implementó el programa de Redes Empresariales que tiene por objeto contribuir al fomento de la producción de huevos de gallina ponedora de calidad en granjas rurales y mejorar la calidad de vida de las mujeres y sus familias, en las comunidades de Pitzal, Tzarión y Tierra Blanca.



PARTICIPACIÓN E INCIDENCIA DE LA MUJER A NIVEL MUNICIPAL Y DEPARTAMENTAL:

La Oficina Municipal de la Mujer ha promovido la organización de los grupos de féminas y su formación con temas relacionados con la participación e incidencia de las mujeres, como resultado de esto tenemos la conformación y articulación de la Comisión Municipal de la Mujer, que ha incidido a nivel departamental, siendo una de las comisiones de este tipo más fortalecidas y conocedoras de sus funciones, por lo que este año se logró que la representante de Momostenango fuera electa como una de las portavoces de las mujeres en el Consejo Departamental de Desarrollo (Codede).

MUNICIPAL: Elección de la Comisión de la Mujer a nivel municipal a través de todas las comunidades de Momostenango.



10 DE MAYO CELEBRACIÓN DEL DÍA DE LAS MADRES.

El Día de la Madre dió inicio con una serenata para las madrecitas madrugadoras, llevándoles rosas y un vaso de recuerdo; la serenata recorrió las principales calles y avenidas del centro de la población, durante el día se realizaron actividades culturales dedicadas a las ellas, con la participación de 300 mujeres.



Centro Cultural



Campeonato Navideño. La fotografía de los equipos femenino y masculino que disputaron la final el 30 de diciembre del 2014.

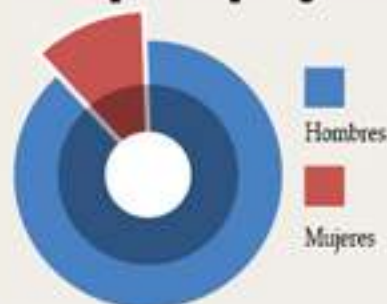
La Municipalidad de Momostenango, a través del Centro Cultural, apoya a la juventud y organiza el campeonato de verano y navideño; previo al inicio de las actividades deportivas el Alcalde Municipal se reunió con los representantes de los equipos, de quienes recibió el agradecimiento por fomentar el deporte en nuestro bello municipio.

Total de beneficiarios directos en el Campeonato de VERANO y NAVIDEÑO

Masculino	Femenino
1,080	160

Total 1,240

Participación por género



APOYANDO CON CAPACITACIONES A LOS MAESTROS DE OBRA DE NUESTRO PUEBLO

El 11 de marzo del 2014 se inicia el curso para MAESTROS DE OBRA con el apoyo de Cementos Progreso, en horario de 18:00 a 21:00 horas, con el objetivo de fortalecer los conocimientos que llevarán a la práctica en el campo y así ser personas más competitivas.



FORMACIÓN ARTÍSTICA: Enfocada a la educación musical, la que contribuye a una formación integral.



CELEBRACIÓN DEL DÍA DEL NIÑO.

INICIO DE LOS CURSOS LIBRES QUE SE IMPARTEN A LA POBLACION EN GENERAL CON EL APOYO DE CEMUCAF

Con el respaldo del Ministerio de Educación a través del programa Cemulac, la mujer momosteca recibió un gran beneficio con una certificación que las acredita como técnico laboral en el área en que se capacitaron con ayuda de tres instructores que apoyan todo el año.

El programa de capacitación y formación humana Cemulac, del Ministerio de Educación, tiene una duración de seis meses y fueron promovidas dos promociones al año.



Manualidades



Repostería

- 1.- Identifica los conceptos de higiene, clasificación de materia prima, equipo y utensilios de repostería.
- 2.- Aplica medidas de conversión en los alimentos para obtener productos de calidad

CURSO DE BELLEZA

- 1.- En el curso se manejan los conceptos básicos del curso de belleza para su aplicación profesional y personal.

2.- Se aplican medidas de seguridad e higiene, utilizando los útiles y herramientas apropiados en el proceso de aprendizaje.

3.- Se practican las técnicas manuales de tratamientos capilares, faciales, depilación, maquillaje, manicura, pedicura, decoración de uñas, cortes de cabello y peinados para el arte de la belleza y el cuidado personal. Todos los cursos fueron certificados por la institución.



1 poder marca kohlt-kep 4,000, costo 3,800.00
2 bocinas luxsound terremoto 1,600w, costo 5,000.00
cable calibre 12 15m, costo 330.00
TOTAL 9,130.00

Todos este equipo fue para fortalecer el grupo de marimba del Centro Cultural de Momostenango
Fecha de adquisición 31 de diciembre del 2014

Adquisición de instrumentos musicales por parte del maestro de música Juan José Chanchavac para la implementación de la misma en la Academia de Música, dotados por el Ministerio de Cultura y Deportes el 26 de agosto del año 2014, lo que fortalece el aprendizaje y capacidades artístico-musicales de los jóvenes del municipio de Momostenango.



ESTADÍSTICA ANUAL DE LAS BIBLIOTECAS MUNICIPALES

La biblioteca es el lugar donde se congregan los libros y esperan por nosotros, un elemento fundamental para el aprendizaje, uno de los lugares más importantes donde nos encontramos con el conocimiento, en el silencio y la paz que se percibe en su interior.

El alma de las bibliotecas son las personas: lectores, estudiantes, apasionados de los libros, compartiendo el espacio de ese silencio y los libros. Sin ellos sería inútil que existiera ese templo, son los que generación tras generación le dan vida a este lugar y reivindican su importancia en el bagaje cultural de un pueblo.

Con el auge de los medios modernos de comunicación y el ritmo de vida acelerado, a lo que parecemos habernos acostumbrado, ciertos tesoros caen en el olvido, se les resta importancia y en algunos casos, mueren. Miles de bibliotecas son cerradas o se les quita el subsidio con el que contaban por falta de público que aliente su existencia, y lamentablemente perdemos toneladas de libros que tienen importantes conocimientos para enseñar.

Así mismo, el equilibrio y bienestar de estos centros, donde la cultura intenta mantenerse viva, suelen sufrir los achaques del tiempo sin que a nadie le preocupe demasiado, perdiendo el esplendor y con escasos recursos para levantarse.

Servicios de Biblioteca 2014

Mes	Hombres	Mujeres	Total
Enero	344	432	748
Febrero	552	875	1,365
Marzo	447	540	998
Abril	340	658	1,004
Mayo	274	480	754
Junio	321	564	910
Julio	284	501	786
Agosto	421	668	1,105
Septiembre	359	593	932
Octubre	244	317	572
Noviembre	73	124	198
Total	4,567	6,871	11,438

Estadística final de las bibliotecas municipales en Momostenango:

	Usuarios atendidos todo el año	Total de usuarios
Biblioteca del Centro Cultural	11,438	16,336
Biblioteca del Paraje Pologuá	2,398	
Biblioteca de San Vicente Buenabá	2,500	



Profesor Santiago Federico Pelicó Rojas



LOGROS ALCANZADOS en la Administración Municipal 2012-2016

1. Fortalecimiento a la Capacidad Institucional Municipal a través de:

- Creación y apertura de la OMDEL (Oficina Municipal de Desarrollo Económico Local).
- Creación y apertura de la Gerencia Municipal.
- Creación y apertura de la Ugam (Unidad de Gestión Ambiental).
- Creación y apertura de la Oficina de Atención al Alcalde Comunitario.
- Instalación de la Oficina de Información al Público.
- Creación del Juzgado de Asuntos Municipales y Tránsito.
- Creación e implementación de la Policía Municipal de Tránsito.
- Creación de la Unidad de Proyectos de Infraestructura.

2. Elaboración y lanzamiento de la "Política Pública Municipal de Seguridad Alimentaria y Nutricional con Énfasis en la Niñez y Adolescencia".

3. Planificación, reglamentación y evaluación de los servicios públicos municipales, a través de la elaboración e implementación de los reglamentos de los siguientes servicios:

- Rastro Municipal.
- Mercado Municipal.
- Cementerio Municipal.
- Agua Potable.
- Servicio de Transporte Colectivo.
- Policía Municipal.
- Policía Municipal de Tránsito.
- Tasas Municipales
- Mototaxis.

Y reglamentos internos como:

- Manual de Funciones.
- Reglamento Interno del Concejo Municipal.
- Reglamento Interno de Personal.
- Manual de Procedimientos de la PMT.

4. Diseño, planificación y ejecución del Plan Maestro de Agua bajo el lema "Agua para todos Siempre" por 21 años.

5. Diseño y planificación del Proceso de Tratamiento de Desechos Sólidos - formulado para 20 años.

6. Ascenso en el Ranking Municipal a nivel nacional del puesto 190 al puesto 45 en la primera evaluación de Gobierno.

7. Implementación del Sistema Control Financiero SICOIN - GL y servicios GL.

8. Capacitación permanente al personal municipal sobre:

- Atención al Público.
- Trabajo en equipo y Herramientas para Productividad.

9. Elaboración y actualización del Plan de Desarrollo Municipal 2011-2021.

10. Elaboración y vigencia del Plan de Educación Municipal y contratación de maestros incorporados al Plan Nacional de Educación.

11. Elaboración y vigencia del Plan de Emergencia para la Prevención y Reducción de Desastres Naturales.

12. Fomento y fortalecimiento del sector económico local, a través de capacitaciones técnicas a artesanos y prestadores de servicios, realización de ferias artesanales y de servicios, organización y gestión de recursos humanos, técnicos y financieros.

13. Promoción e instalación del Primer Concejo Municipal de Niñez y Adolescencia.

14. Contribución al sistema de Seguridad Alimentaria y Nutricional por medio de distribución de bolsas alimentarias, huertos comunales y familiares, producción de huevos y granos básicos.

15. Acompañamiento y asistencia técnica directa a las redes empresariales femeninas, que promueven la producción pecuaria, la seguridad alimentaria y el establecimiento de organizaciones empresariales.

16. Fortalecimiento del Poder Local Comunitario, mediante el reconocimiento de las Alcaldías Comunitarias, Cocode, Comude, parcialidades y participación ciudadana en los procesos de auditoría social.

17. Planificación y ejecución del proceso de Ordenamiento Territorial que incluye ordenamiento vial, señalización, definición de terminales y parqueos de transporte colectivo, identificación y definición de áreas de movimiento económico, cultural, educativo y turístico.

18. Permanencia Sistemática de información financiera a organizaciones sociales del Municipio, Organizaciones Comunitarias, Autoridades Locales e Instituciones con Proyección Municipal.

19. Promoción y desarrollo del deporte, por medio de la realización de campeonatos de fútbol, básquetbol, papifut, dos maratones de atletismo al año y presentación de equipos profesionales de fútbol.

20. Incremento de la participación de la mujer en procesos de desarrollo, en la toma de decisiones a nivel municipal y comunitario, capacitaciones específicas y en defensa y protección de los derechos de la mujer.

21. Fortalecimiento, construcción y mantenimiento de la infraestructura básica del municipio, calles, avenidas, caminos vecinales, escuelas, centros comunales, Edificio Municipal e instalaciones deportivas de fútbol y basquetbol.

Se ha incrementado el patrimonio municipal con la compra de CINCO VEHÍCULOS MUNICIPALES: Una motoniveladora, una retroexcavadora, dos pick-ups y un camión. La inversión de la flota vehicular asciende a DOS MILLONES SEISCIENTOS ONCE MIL CUATROCIENTOS SESENTA Y SEIS QUETZALES EXACTOS (Q. 2,611,466.00) propiciando servicios a las comunidades eficiencia y rapidez en la prestación de los servicios municipales.

TESORERÍA

GESTIÓN 2014

INFORME FINANCIERO :

Con el objetivo de crear una administración financiera eficiente, utilizando los recursos públicos correctamente y ofreciendo servicios adecuados a las necesidades de los usuarios y de las comunidades de Momostenango, la Municipalidad implementó para el presente año y con el apoyo del Ministerio de Finanzas Públicas el sistema "SERVICIOS GL" que tiene por objeto sistematizar los pagos que realiza el vecino, con dicho servicio se demuestra la voluntad política de la actual administración de transparentar los ingresos tributarios así como la erogación de los mismos. Y en los siguientes cuadros comparativos se demuestra el comportamiento de la ejecución del presupuesto de la municipalidad del ejercicio fiscal dos mil catorce.

RESUMEN INGRESOS 2014:

La Municipalidad de Momostenango durante el ejercicio 2014 obtuvo ingresos propios, Aportes: Gobierno Central, Codece y comunidad por:	Q37,772,074.11
Integrados así:	
1 Fondos Propios Municipales	Q3,295,772.54
2 Aportes del Gobierno Central	Q28,782,069.35
3 Consejo Departamental de Desarrollo	Q5,600,858.71
4 De personas P/proyectos y obras de inversión (Aporte Comunidad)	Q93,373.51
TOTAL INGRESOS	Q37,772,074.11

DETALLE DE LOS INGRESOS 2014

1. FONDOS PROPIOS MUNICIPALES

Durante el año 2014 se obtuvieron los ingresos propios detallados a continuación:

Impuesto a la exportación del café	Q6.00	Certificaciones Varias	Q27,194.00
Taxes	Q17,516.00	Licencias	Q77,166.63
Laboratorio Clínico	Q300.00	Concesión de Servicios de Agua (Pajas de Agua)	Q54,700.00
Fábrica de Escobas	Q6.00	Reconexión de Agua	Q300.00
Cablevisión	Q24.00	Traspaso Derecho por Servicios	Q89,360.00
Boleto de Ornato	Q194,113.00	Estacionamiento de Vehículos	Q137,225.00
Multa del Boleto de Ornato	Q17,172.00	Estacionamiento de Taxis	Q60.00
Licencias	Q8,478.61	Nomenclatura	Q1,450.00
Drenajes	Q3,130.00	Venta de Abono Orgánico	Q12.00
Otras Contribuciones por Mejoras	Q10,500.00	Venta de Agua Potable para Tanque	Q18.00
Arrendamiento de Edificios	Q1,350.00	Venta de Formularios	Q8,746.00
Arrendamiento de Locales Salón Municipal	Q650.00	Canon de Agua	Q359,957.00
Arrendamiento de Locales	Q195,397.00	Piso de Plaza	Q436,755.50
Arrendamiento de Locales Salón Municipal	Q5,320.00	Rastros	Q25,707.50
Arrendamiento de Nichos	Q4,110.00	Cementerios	Q84,205.00
Arrendamiento de Mobiliario	Q820.00	Exceso de Agua	Q33,571.00
Multas Administrativas	Q1,024.00	Baños y Sanitarios Municipales	Q269,408.00
Feria Titular	Q93,798.00	Extracción de Ripio y Basura	Q5,435.00
Otros ingresos	Q645,717.35	Intereses Generados por Cuentas Monetarias	Q479,319.95
		TOTAL FONDOS PROPIOS	Q3,295,772.54

El principal ingreso del 2014 que tuvo la Municipalidad es: Otros Ingresos, que representa el 19.59% del total de Ingresos Propios.

2. APORTES DEL GOBIERNO CENTRAL

En el año 2014 se tuvieron los Ingresos o Aportes Constitucionales

Detallados así:

10% SITUADO CONSTITUCIONAL	Q12,741,580.81
IMPUESTO SOBRE EL PETRÓLEO Y SUS DERIVADOS	Q349,744.63
IMPUESTO DE CIRCULACIÓN DE VEHÍCULOS	Q2,536,376.01
IVA-PAZ	Q13,154,245.42
IMPUESTO ÚNICO SOBRE INMUEBLES	Q122.48
SUMAN APORTE GOBIERNO CENTRAL	Q28,782,069.35

3. CONSEJO DE- PARTAMENTAL DE DESARROLLO (CODEDE)

En el año 2014 se recibió un total de:

Q5,600,858.71

SUMAN Aporte
Consejo
Departamental de
Desarrollo

Q5,600,858.71

4. APORTE COMUNIDAD

En el año 2014 las comunidades aportaron la cantidad de:

Q93,373.51

SUMAN Aporte de la Comunidad

Q93,373.51

SUMA TOTAL DE LOS INGRESOS 2014

Q37,772,074.11

EGRESOS:

Durante el año 2014 se tuvieron egresos detallados así

Grupo 0 Servicios Personales	Q6,782,368.56
Grupo 1 Servicios No Personales	Q4,018,262.86
Grupo 2 Materiales y Suministros	Q11,019,451.52
Grupo 3 Propiedad, Planta y Equipo	Q19,595,686.89
Grupo 4 Transferencias Corrientes	Q392,694.55
Grupo 0 Servicios Personales	Q6,782,368.56
TOTAL DE EGRESOS:	Q41,808,464.38

RESUMEN DE INGRESOS Y GASTOS**INGRESOS**

NOMBRE	TOTAL
Ingresos Tributarios	Q229,137.00
Ingresos No Tributarios	Q970,294.96
Venta de Bienes y Servicios de la Administración	Q387,455.63
Ingresos de Operación	Q1,229,565.00
Renta de la Propiedad	Q479,319.95
Transferencias del Gobierno (Funcionamiento)	Q4,626,128.82
Transferencias del Gobierno (Inversión)	Q24,155,940.53
Consejo Departamental de Desarrollo (CODEDE)	Q5,600,858.71
De Personas P/proyectos y obras de Inversión (Aporte Comunidad)	Q93,373.51
TOTAL DE INGRESOS	Q37,772,074.11

EGRESOS

NOMBRE	GRUPO	TOTAL
Servicios Personales	000	Q6,782,368.56
Servicios No Personales	100	Q4,018,262.86
Materiales y Suministros	200	Q11,019,451.52
Propiedad, Planta, Equipo e Intangibles	300	Q19,595,686.89
Transferencias Corrientes	400	Q392,694.55
TOTAL DE EGRESOS	000	Q41,808,464.38

Ingresos menos Egresos**Q4,036,390.27**

Para el Cierre del Ejercicio Fiscal 2014 se estableció un déficit, el cual fue cubierto con el saldo de caja 2013.

PROYECTOS CODEDE 2014

INFORME ANUAL 2014

27

EJECUTADOS MEDIANTE CONTRATO

No.	NOMBRE	CODEDE	MUNI	COMUNIDAD	TOTAL PROYECTO
EDUCACION					
1.	AMPLIACIÓN ESCUELA PRIMARIA PARAJE PATZAQUIBALÁ, ALDEA TIERRA COLORADA	Q210,000.00	Q30,000.00	Q4,000.00	Q244,000.00
2.	MEJORAMIENTO ESCUELA PRIMARIA PARAJE CHRISGUÁN, ALDEA CHINIMABÉ	Q200,000.00	Q22,500.00	Q4,000.00	Q226,500.00
3.	AMPLIACIÓN ESCUELA PRIMARIA CASERIO CATABALÁ ALDEA TUNAYAC	Q210,000.00	Q30,000.00	Q4,000.00	Q244,000.00
4.	AMPLIACIÓN ESCUELA PRIMARIA PARAJE PAIZ, ALDEA SAN ANTONIO PASAJOC	Q210,000.00	Q30,000.00	Q4,000.00	Q244,000.00
5.	AMPLIACIÓN INSTITUTO BÁSICO NUFED 201, ALDEA SANTA ANA	Q210,000.00	Q30,000.00	Q4,000.00	Q244,000.00
6.	MEJORAMIENTO ESCUELA PRIMARIA CENTRO, ALDEA PATULUP	Q200,000.00	Q22,500.00	Q4,000.00	Q226,500.00
7.	CONSTRUCCIÓN INSTITUTO BÁSICO CASERIO XETENÁ, ALDEA SAN VICENTE BUENABAJ	Q205,746.61	Q30,000.00	Q5,000.00	Q240,746.61
8.	MEJORAMIENTO ESCUELA PRIMARIA CENTRO ALDEA SAN VICENTE BUENABAJ	Q200,000.00	Q25,000.00	Q3,000.00	Q228,000.00
DESARROLLO URBANO Y RURAL					
1.	CONSTRUCCIÓN EDIFICIOS DE CAPACITACIÓN CENTRO CASERIO PANCA	Q200,000.00	Q10,000.00	Q4,000.00	Q214,000.00
RED VIAL					
1.	MEJORAMIENTO CAMINO RURAL PARAJE CHOCANTARY, ALDEA LOS CIPRESSES	Q200,000.00	Q15,000.00	Q4,000.00	Q219,000.00
2.	MEJORAMIENTO CAMINO RURAL CENTRO ALDEA PITZAL	Q175,000.00	Q15,000.00	Q4,000.00	Q194,000.00
3.	MEJORAMIENTO CAMINO RURAL PARAJE CHCLEMENTE, ALDEA NICAJA	Q150,000.00	Q10,000.00	Q4,000.00	Q164,000.00
4.	MEJORAMIENTO CAMINO RURAL CASERIO PASAC ALDEA SAN VICENTE BUENABAJ	Q175,000.00	Q10,000.00	Q4,000.00	Q189,000.00
5.	MEJORAMIENTO CAMINO RURAL PARAJE CHOIBALAC, ALDEA TIERRA BLANCA	Q175,000.00	Q11,250.00	Q4,000.00	Q190,250.00
6.	MEJORAMIENTO CAMINO RURAL CENTRO CASERIO CHONMATUX	Q175,000.00	Q10,000.00	Q4,000.00	Q189,000.00
7.	MEJORAMIENTO CAMINO RURAL CASERIO CHURABAJ XEABAJ	Q175,000.00	Q10,000.00	Q4,000.00	Q189,000.00
8.	MEJORAMIENTO CAMINO RURAL PARAJE CHICORRAL, ALDEA SAN ANTONIO PASAJOC	Q175,000.00	Q10,000.00	Q4,000.00	Q189,000.00
9.	MEJORAMIENTO CALLE FINAL TERCERA AVENIDA ZONA 1	Q175,000.00	Q10,000.00	Q4,000.00	Q189,000.00
10.	MEJORAMIENTO CAMINO RURAL PARAJE PASABAL CHQUITO, BARRIO SANTA ISABEL	Q250,000.00	Q20,000.00	Q4,000.00	Q274,000.00
SALUD					
1.	CONSTRUCCIÓN PUESTO DE SALUD CENTRO ALDEA XOLAJAP	Q200,000.00	Q10,000.00	Q9,990.00	Q219,990.00
2.	CONSTRUCCIÓN PUESTO DE SALUD PARAJE PAQUIX, CASERIO JUTACAJ	Q250,000.00	Q35,000.00	Q4,000.00	Q289,000.00
3.	CONSTRUCCIÓN PUESTO DE SALUD CASERIO SAN JOSÉ SIGÜILA	Q200,000.00	Q25,000.00	Q4,500.00	Q229,500.00
4.	CONSTRUCCIÓN PUESTO DE SALUD CENTRO CASERIO CHOXCACOL	Q200,000.00	Q22,500.00	Q3,000.00	Q225,500.00
5.	MEJORAMIENTO SISTEMA DE AGUA POTABLE CHURIZAKY CHO CRUZ ABAJ CASERIO PUEBLO VIEJO	Q200,000.00	Q30,000.00	Q5,000.00	Q235,000.00
6.	CONSTRUCCIÓN DEPÓSITO DE ALMACENAMIENTO DE AGUA PUMAL CASERIO RACHOQUEL, ALDEA XEQUMEJA	Q200,000.00	Q30,000.00	Q4,000.00	Q234,000.00
7.	CONSTRUCCIÓN PUESTO DE SALUD CASERIO CANQUXAJÁ	Q200,000.00	Q25,000.00	Q4,000.00	Q229,000.00
8.	CONSTRUCCIÓN PUESTO DE SALUD CHOABAJ PARAJE PAMUMJOS	Q196,000.00	Q10,000.00	Q3,000.00	Q209,000.00
9.	MEJORAMIENTO ESCUELA PRIMARIA PARAJE CHOPUERTA, BARRIO PATZITE	Q200,000.00	Q30,000.00	Q3,000.00	Q233,000.00
	TOTAL	Q5,516,746.61	Q568,750.00	Q116,490.00	Q6,201,986.61

PROYECTOS MUNICIPALES 2014

EJECUTADOS MEDIANTE CONTRATO

No.	NOMBRE DEL PROYECTO	TOTAL PROYECTO
RED VIAL		
1.	MEJORAMIENTO CALLE 1a. AVENIDA ENTRE ZONAS 3 Y 4 DE MOMOSTENANGO FASE II	Q1,692,940.00
2.	MEJORAMIENTO CAMINO RURAL PARAJE LÓPEZ, MARTÍNEZ, HERRERA Y SICA, CASERÍO PUEBLO VIEJO	Q300,000.00
3.	MEJORAMIENTO CAMINO RURAL PARAJE XEALÁS, ALDEA TZANJÓN	Q300,000.00
4.	MEJORAMIENTO CAMINO RURAL PARAJE CHICHÓ, ALDEA XOLAJAP	Q300,000.00
5.	MEJORAMIENTO CALLE 3a. A ZONA 1, BARRIO SANTA ANA, MOMOSTENANGO	Q300,000.00
6.	MEJORAMIENTO CAMINO RURAL LA CUESTA, CENTRO ALDEA SAN VICENTE BUENABAJ	Q299,700.00
EDUCACIÓN		
1.	AMPLIACIÓN INSTITUTO BÁSICO POR COOPERATIVA IMEB MOMOSTENANGO, TOTONICAPÁN	Q215,000.00
2.	AMPLIACIÓN ESCUELA PRIMARIA VARIAS COMUNIDADES MOMOSTENANGO, TOTONICAPÁN	Q400,000.00
3.	MEJORAMIENTO ESCUELA PRIMARIA PARAJE SICALBÉ, CASERÍO SAN JOSÉ SIGÚILA	Q130,000.00
4.	MEJORAMIENTO INSTITUTO BÁSICO NUFED 294, CASERÍO JUTACAJ	Q135,000.00
DESARROLLO URBANO Y RURAL		
1.	MEJORAMIENTO EDIFICIO PALACIO MUNICIPAL DE MOMOSTENANGO, TOTONICAPÁN	Q1,650,000.00
2.	MEJORAMIENTO RASTRO MUNICIPAL DE MOMOSTENANGO	Q250,000.00
3.	AMPLIACIÓN CANCHA POLIDEPORTIVA CENTRO ALDEA SAN VICENTE BUENABAJ	Q399,870.60
4.	MEJORAMIENTO TECHO MÍNIMO PARA FAMILIAS DE ESCASOS RECURSOS DE LAS 31 COMUNIDADES DEL MUNICIPIO DE MOMOSTENANGO	Q499,928.00
5.	MEJORAMIENTO CANCHA POLIDEPORTIVA PLAZUELA PÚBLICA ZONA 1 DE MOMOSTENANGO	Q250,000.00
SALUD		
1.	AMPLIACIÓN PUESTO DE SALUD ALDEA SANTA ANA	Q350,000.00
2.	ALIMENTACIÓN PARA FAMILIAS DE LAS 31 COMUNIDADES DE MOMOSTENANGO EN APOYO A SU NUTRICIÓN FASE IIA	Q890,000.00
3.	MEJORAMIENTO SISTEMA DE ALCANTARILLADO SANITARIO 1a. AVENIDA ENTRE ZONAS 3 Y 4 MOMOSTENANGO FASE II	Q88,000.00
4.	CONSTRUCCIÓN POZO(S) PARAJE CHOMINÁ, BARRIO SANTA CATARINA	Q149,500.00
TOTAL		Q8,599,938.60

Dotación de materiales de construcción

En el año fiscal 2014 los distintos sectores de la sociedad momosteca han priorizado las diferentes necesidades ante la Municipalidad, y en atención a ellas se realizaron las siguientes adquisiciones.

MATERIALES	TOTAL DE MATERIALES ENTREGADOS	COSTO
• CEMENTO	26,752 Bolsas	Q2,045,424.00
• ARENA	2,044.62 Mts. Cúbicos	Q 450,945.19
• PIEDRÍN	1,982.47 Mts. Cúbicos	Q 598,994.00
• PIEDRA	1534.88 Mts. Cúbicos	Q 433,102.44
• BLOCK	14.546	Q 87,732.25
• HIERRO DE DISTINTAS MEDIDAS		Q 305,741.50
• TUBOS DE DISTINTAS MEDIDAS		Q 144,370.00
• 16, 108 ADOQUINES		Q 74,986.00
• COSTANERAS, PUERTAS, BALCONES, VENTANAS, PISO, PINTURA, 256 BOLAS DE CAL, 17 TAZAS PARA INODOROS, Y 44 CAPOTES PARA TECHO.		Q 181,047.54
TOTAL		Q4,322,342.92



No.	DESCRIPCIÓN DEL PROYECTO	
BARRIO SANTA ANA		
RED VIAL		
1.	Mejoramiento Camino Rural, Sector Payexú, Barrio Santa Ana	TOTAL Q9,950.00
2.	Mejoramiento Camino Rural Xepulajá, Barrio Santa Ana	TOTAL Q4,932.00
EDUCACIÓN		
1.	Mejoramiento Escuela Primaria Paraje Chopulajá, Barrio Santa Ana	TOTAL Q10,000.00
2.	Mejoramiento Escuela Primaria Fe y Alegría No. 47 Paraje Xecruz, Barrio Santa Ana	TOTAL Q49,978.00
3.	Mejoramiento Escuela Primaria Paraje Chocruz, Barrio Santa Ana	TOTAL Q14,944.00
4.	Mejoramiento Escuela Primaria Paraje Xejulutú, Barrio Santa Ana	TOTAL Q34,998.25
5.	Ampliación Escuela Primaria Paraje Kach'achuy, Barrio Santa Ana	TOTAL Q39,999.00
6.	Mejoramiento de Instituto de Educación Básica Paraje Pachawacán, Barrio Santa Ana	TOTAL Q4,997.65



CHONIMATUX		
DESARROLLO URBANO Y RURAL		
1.	Mejoramiento Salón Comunal Caserío Chonimatux	TOTAL Q50,000.00
2.	Mejoramiento Campo de Fútbol Paraje Choquinom, Caserío Chonimatux	TOTAL Q20,060.00
BARRIO SANTA ISABEL		
RED VIAL		
1.	Mejoramiento Camino Rural Sector La Malla, Barrio Santa Isabel	TOTAL Q89,965.00
2.	Mejoramiento Camino Rural Sector Chocaculeu, Barrio Santa Isabel	TOTAL Q89,974.00
3.	Mejoramiento Camino Rural Paraje Panimasabal, Barrio Santa Isabel	TOTAL Q4,997.65
EDUCACIÓN		
1.	Mejoramiento Escuela Primaria Paraje Chocamán, Barrio Santa Isabel	TOTAL Q19,999.00



DESARROLLO URBANO Y RURAL

1.	Construcción Puente Vehicular, Paraje Pucá, Barrio Santa Isabel	TOTAL Q29,999.50
2.	Mejoramiento Puente Vehicular Paraje Chocruz, Barrio Santa Isabel	TOTAL Q14,996.00
3.	Mejoramiento Puente Vehicular Paraje Xolja, Barrio Santa Isabel	TOTAL Q29,949.00

BARRIO SANTA CATARINA

RED VIAL

1.	Mejoramiento Camino Rural Paraje Panictacaj, Barrio Santa Catarina	TOTAL Q24,973.00
2.	Mejoramiento Camino Rural Chuisaquijá, Barrio Santa Catarina	TOTAL Q34,990.00
3.	Mejoramiento Camino Rural Xecacá, Barrio Santa Catarina.	TOTAL Q9,990.00
4.	Mejoramiento Camino Rural Sector Los Vicentes, Paraje Panictacaj, Barrio Santa Catarina	TOTAL Q35,000.00

DESARROLLO URBANO Y RURAL

1.	Construcción de Centro de Capacitación, Barrio Santa Catarina	TOTAL Q21,420.00
2.	Construcción de Muro de Contención, Paraje Chonimá, Barrio Santa Catarina	TOTAL Q19,953.00

BARRIO PATZITÉ

RED VIAL

1.	Mejoramiento Camino Rural, Kaxlam Ixim, Barrio Patzité	TOTAL Q24,942.00
2.	Mejoramiento Camino Rural Diagonal Bella Vista, Barrio Patzité	TOTAL Q9,957.00
3.	Mejoramiento Camino Rural de la Cumbre del Cementerio a Los Riscos, Barrio Patzité	TOTAL Q29,993.00
4.	Mejoramiento Camino Rural Paraje Chuwiul, Barrio Patzité	TOTAL Q24,973.00

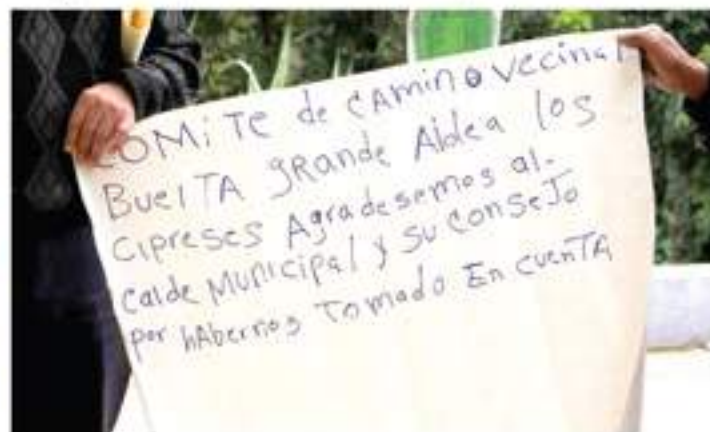
EDUCACION

1.	Mejoramiento Escuela Primaria Paraje Patzoquit, Barrio Patzité	TOTAL Q9,955.00
----	--	-----------------

LOS CIPRESES

RED VIAL

1.	Mejoramiento Camino Rural, Entrada Cho-Nimaché, Aldea Los Cipreses	TOTAL Q24,999.00
2.	Mejoramiento Camino Rural Paraje Pacaxjoj, Aldea Los Cipreses	TOTAL Q14,972.00
3.	Mejoramiento Camino Rural Sector Los Pocitos, Aldea Los Cipreses	TOTAL Q14,941.00
4.	Mejoramiento Camino Rural Sector La Vuelta Grande, Aldea Los Cipreses	TOTAL Q19,997.00



DESARROLLO URBANO Y RURAL

1.	Mejoramiento Edificio Alcaldía Comunitaria Aldea Los Cipreses	TOTAL Q8,510.00
2.	Construcción Muro de Contención Paraje Xebucup, Aldea Los Cipreses	TOTAL Q29,960.00

CASERIO PASUC

SALUD

1.	Mejoramiento Sistema de Agua Potable Caserío Pasuc	TOTAL Q35,970.00
----	--	------------------

TIERRA COLORADA

RED VIAL

1.	Mejoramiento Camino Rural Paraje Chonagüez, Aldea Tierra Colorada	TOTAL Q19,949.00
2.	Mejoramiento Camino Rural Paraje Xecamposanto, Aldea Tierra Colorada	TOTAL Q9,960.00
3.	Construcción de Gradas y Cunetas Paraje Pasaquiquín, Aldea Tierra Colorada	TOTAL Q14,964.00
4.	Mejoramiento Camino Rural Paraje Patricam, Aldea Tierra Colorada	TOTAL Q24,940.00
5.	Mejoramiento Camino Rural Paraje Choqui, Aldea Tierra Colorada	TOTAL Q9,928.00
6.	Mejoramiento Camino Rural Centro, Aldea Tierra Colorada	TOTAL Q19,940.00
7.	Mejoramiento Camino Rural Paraje Cho-Popín Abaj, Aldea Tierra Colorada	TOTAL Q29,928.00
8.	Mejoramiento Camino Rural, Chokom, aldea Tierra Colorada.	TOTAL Q.8, 244.00

EDUCACIÓN

1.	Ampliación Instituto Básico por Cooperativa Aldea Tierra Colorada	TOTAL Q29,995.00
2.	Construcción muro de contención Escuela Primaria Paraje Chucapjá, Aldea Tierra Colorada	TOTAL Q9,997.00

DESARROLLO URBANO Y RURAL

1.	Construcción Puente Vehicular Paraje Pui Xim Abaj, Aldea Tierra Colorada	TOTAL Q14,996.00
2.	Construcción Puente Vehicular, Paraje Xegüix, Aldea Tierra Colorada	TOTAL Q39,985.00
3.	Construcción Puente Vehicular Paraje Cho-Keknil, Aldea Tierra Colorada	TOTAL Q19,999.00
4.	Construcción Puente Vehicular Paraje Chucapjá, Aldea Tierra Colorada	TOTAL Q14,999.00
5.	Mejoramiento Centro de Capacitación aldea Tierra Colorada.	TOTAL Q19,936.00



6.	Construcción Muro de Contención Cementerio, Aldea Tierra Colorada	TOTAL Q19,940.00
ALDEA SANTA ANA		
RED VIAL		
1.	Mejoramiento Camino Rural Paraje Cho Ojer Cabal, Aldea Santa Ana	TOTAL Q51,960.00
2.	Mejoramiento Camino Rural Paraje Xecruz, Aldea Santa Ana	TOTAL Q19,940.00
3.	Mejoramiento Camino Rural Paraje Pacotón-Chirreal, Aldea Santa Ana	TOTAL Q19,940.00
4.	Mejoramiento Camino Rural Entrada del Paraje Parraxacán al Cementerio, Aldea Santa Ana	TOTAL Q19,940.00
5.	Mejoramiento Camino Rural Entrada al Cementerio, Paraje Patzuruj, Aldea Santa Ana	TOTAL Q29,936.00
6.	Mejoramiento Camino Rural Sector Pérez, Aldea Santa Ana	TOTAL Q30,544.00
7.	Mejoramiento Camino Rural Paraje Parraxacán, Aldea Santa Ana	TOTAL Q19,988.00
8.	Mejoramiento Camino Rural Sector Abac, Aldea Santa Ana	TOTAL Q24,992.00
SALUD		
1.	Mejoramiento Sistema de Agua Potable Proyecto Celeste, Aldea Santa Ana	TOTAL Q17,364.00

DESARROLLO URBANO Y RURAL		
1.	Mejoramiento Puente Vehicular Paraje Pajá, Aldea Santa Ana	TOTAL Q74,929.00
2.	Construcción de Muro de Contención, Sector Chi Ixcay, Aldea Santa Ana	TOTAL Q14,992.00
PARAJE PAMUMÚS		
RED VIAL		
1.	Mejoramiento Camino Rural Chonimaché, Pamumús	TOTAL Q9,983.00
EDUCACIÓN		
1.	Mejoramiento Escuela Primaria Sector San Luis, Paraje Pamumús	TOTAL Q14,980.00
2.	Mejoramiento Escuela Primaria Paraje Pacamán, Pamumús	TOTAL Q29,933.00
3.	Mejoramiento Escuela Primaria Choabaj, Paraje Pamumús	TOTAL Q19,994.24



SALUD

1.	Mejoramiento Sistema de Agua Potable, Chocruz, Pamumús	TOTAL Q14,991.00
----	--	------------------

DESARROLLO URBANO Y RURAL

1.	Construcción Puente Vehicular Paraje Chuiabaj Pamumús	TOTAL Q19,994.50
2.	Construcción de Muro de Contención Sector Paquejbal, Paraje Pamumús	TOTAL Q14,992.00
3.	Construcción Puente Vehicular Pacotom, San Luis, Paraje Pamumús	TOTAL Q14,999.00

ALDEA CHINIMABÉ

DESARROLLO URBANO Y RURAL

1.	Construcción Puente Vehicular Paraje Chacuc, Aldea Chinimabé	TOTAL Q36,370.00
----	--	------------------

ALDEA TUNAYAC

RED VIAL

1.	Mejoramiento Camino Rural Centro Aldea Tunayac	TOTAL Q24,991.00
2.	Mejoramiento Camino Rural Caserío Chacalté Hacia Pueblo Viejo, Aldea Tunayac	TOTAL Q29,961.00
3.	Mejoramiento Camino Rural Centro Caserío Chacalté, Aldea Tunayac	TOTAL Q24,991.00
4.	Mejoramiento Camino Rural Caserío Chuisacuá, Aldea Tunayac	TOTAL Q34,949.00
5.	Mejoramiento Camino Rural Parajes Chomoxol y Chacalté, Aldea Tunayac	TOTAL Q24,951.00

EDUCACIÓN

1.	Mejoramiento Escuela Primaria Aldea Tunayac	TOTAL Q19,966.00
----	---	------------------

SALUD

1.	Mejoramiento Cementerio Aldea Tunayac	TOTAL Q24,976.00
----	---------------------------------------	------------------

CHOJUNACRUZ

SALUD

	Mejoramiento Cementerio Comunal, Caserío Chojunacruz	TOTAL Q14,996.00
--	--	------------------



DESARROLLO URBANO Y RURAL

- | | | |
|----|--|------------------|
| 1. | Mejoramiento Salón Comunal Caserío Chojunacruz | TOTAL Q14,994.50 |
|----|--|------------------|

ALDEA XEQUEMEYÁ**RED VIAL**

- | | | |
|----|--|------------------|
| 1. | Mejoramiento Camino Rural Carretera Central, Aldea Xequemeyá | TOTAL Q7,976.00 |
| 2. | Mejoramiento Camino Rural Paraje Pa Waralik Siguán, Aldea Xequemeyá. | TOTAL Q69,990.00 |
| 3. | Mejoramiento Camino Rural Paraje Chirijque-meyá, Aldea Xequemeyá | TOTAL Q37,008.00 |

EDUCACIÓN

- | | | |
|----|---|------------------|
| 1. | Mejoramiento Escuela Primaria Paraje Paxaq, Aldea Xequemeyá | TOTAL Q25,016.00 |
|----|---|------------------|

CASERÍO RACHOQUEL**EDUCACIÓN**

- | | | |
|----|---|------------------|
| 1. | Mejoramiento Escuela Primaria, Paraje Xequilajá, Caserío Rachoquel | TOTAL Q39,625.00 |
| 2. | Mejoramiento de Instituto de Educación Básica por Cooperativa Caserío Rachoquel | TOTAL Q24,930.00 |

**DESARROLLO URBANO Y RURAL**

- | | | |
|----|--|------------------|
| 1. | Construcción Puente Peatonal Paraje Bella Vista, Caserío Rachoquel | TOTAL Q10,997.84 |
|----|--|------------------|

- | | | |
|----|---|------------------|
| 2. | Mejoramiento Salón Usos Múltiples Caserío Rachoquel | TOTAL Q45,974.30 |
|----|---|------------------|

- | | | |
|----|--|-----------------|
| 3. | Construcción Puente Peatonal Sector Pasubil, Paraje Bella Vista, Caserío Rachoquel | TOTAL Q3,346.00 |
|----|--|-----------------|

CASERÍO PANCA**RED VIAL**

- | | | |
|----|---|------------------|
| 1. | Mejoramiento Camino Rural Paraje Valle del Sol, Caserío Pancá | TOTAL Q19,988.00 |
|----|---|------------------|

EDUCACIÓN

- | | | |
|----|--|------------------|
| 1. | Ampliación Instituto Básico por Cooperativa Caserío Pancá, Aldea Xequemeyá | TOTAL Q39,999.00 |
|----|--|------------------|

SAN JOSÉ SIGÜILÁ**RED VIAL**

- | | | |
|----|---|------------------|
| 1. | Mejoramiento Camino Rural Sector Cho-Mango, Caserío San José Sigüilá. | TOTAL Q16,994.50 |
|----|---|------------------|



DESARROLLO URBANO Y RURAL

1.	Mantenimiento de Minirriego del Caserío de San José Sigüilá	TOTAL Q17,700.00
2.	Construcción Puente Vehicular Paraje Xepom, Caserío San José Sigüilá	TOTAL Q39,993.00

CASERIO JUTACAJ

RED VIAL

1.	Mejoramiento Camino Rural, Parajes Xesacilac y Paquix, Caserío Jutacaj	TOTAL Q49,996.00
2.	Mejoramiento Camino rural, Paraje Patziquiché, Caserío Jutacaj	TOTAL Q24,936.00

EDUCACIÓN

1.	Mejoramiento Escuela Primaria Paraje Pajumet, Caserío Jutacaj	TOTAL Q24,940.00
----	---	------------------

DESARROLLO URBANO Y RURAL

1.	Construcción puente vehicular Paraje Xejaj-ká, Caserío Jutacaj	TOTAL Q16,572.00
2.	Mejoramiento Alcaldía Comunitaria Caserío Jutacaj	TOTAL Q14,980.00

CASERIO CANQUIXAJÁ

EDUCACIÓN

1.	Reconstrucción del Techo de la Escuela Oficial Rural Mixta Paraje Kanil, Caserío Canquixajá	TOTAL Q12,758.99
----	---	------------------

SALUD

1.	Construcción Muro de Contención en Predio de Unidad Básica de Salud, Caserío Canquixajá	TOTAL Q36,288.00
----	---	------------------

ALDEA PATULUP

RED VIAL

1.	Mejoramiento Camino Rural Paraje Paxmaramac, Aldea Patulup	TOTAL Q19,986.00
----	--	------------------

DESARROLLO URBANO Y RURAL

1.	Mejoramiento Salón Comunitario Aldea Patulup	TOTAL Q39,969.00
----	--	------------------

SALUD

1.	Mejoramiento Cementerio General Aldea Patulup	TOTAL Q20,000.00
----	---	------------------



CASERIO CHUIABAJ XEABAJ**SALUD**

1.	Dotación de Equipo Médico para la unidad Básica de Salud, Caserío Chuiabaj Xeabaj	TOTAL Q14,899.74
----	---	------------------

CASERIO CHOXCACOL**RED VIAL**

1.	Mejoramiento Camino Rural Paraje Catabalá Cuiquito, Caserío Choxacol	TOTAL Q24,945.00
----	--	------------------

SALUD

1.	Mejoramiento Sistema de Agua Fuente de Vida Paraje Catabalá Chiquito, Caserío Choxacol	TOTAL Q29,958.00
----	--	------------------

ALDEA PITZAL**RED VIAL**

1.	Mejoramiento Camino Rural Paraje Centro, Aldea Pitzal	TOTAL Q79,952.00
----	---	------------------

2.	Mejoramiento Camino Rural Paraje Choqul, Aldea Pitzal	TOTAL Q19,972.00
----	---	------------------

3.	Mejoramiento Camino Rural Sector Choxkall, Aldea Pitzal	TOTAL Q19,996.00
----	---	------------------

4.	Mejoramiento Camino Rural Paraje Centro, Aldea Pitzal	TOTAL Q22,000.00
----	---	------------------

5.	Mejoramiento Camino Rural Pachulucá, Aldea Pitzal	TOTAL Q19,972.00
----	---	------------------

6.	Mejoramiento Camino Rural Paraje Cho-San Pedro, Aldea Pitzal	TOTAL Q19,940.00
----	--	------------------

7.	Mejoramiento Camino Rural Paraje Choxbaján, Aldea Pitzal	TOTAL Q19,940.00
----	--	------------------

8.	Mejoramiento Camino Rural Centro Dos, Aldea Pitzal	TOTAL Q17,032.00
----	--	------------------

9.	Mejoramiento Camino Rural Paraje Xeul, Aldea Pitzal	TOTAL Q19,940.00
----	---	------------------

EDUCACIÓN

1.	Mejoramiento Escuela Primaria Paraje Xesiguán, Aldea Pitzal	TOTAL Q19,997.00
----	---	------------------

2.	Mejoramiento Escuela Primaria Paraje Centro Dos, Aldea Pitzal	TOTAL Q25,992.00
----	---	------------------

DESARROLLO URBANO Y RURAL

1.	Mejoramiento Campo de la Feria Paraje Centro, Aldea Pitzal	TOTAL Q12,218.00
----	--	------------------

2.	Construcción Muro de Contención Centro Aldea Pitzal	TOTAL Q6,976.00
----	---	-----------------



ALDEA NICAJA

SALUD

1.	Mejoramiento Sistema Agua Potable Paraje Pasiguán, Aldea Nicajá	TOTAL Q14,969.00
2.	Construcción Sistema Agua Potable Paraje Pajilabal Chij, Aldea Nicajá	TOTAL Q35,025.00

DESARROLLO URBANO Y RURAL

1.	Construcción Puente Vehicular Chonimacac, Aldea Nicajá	TOTAL Q19,958.00
----	--	------------------

TIERRA BLANCA

RED VIAL

1.	Mejoramiento Camino Rural Paraje Chojabalac, Aldea Tierra Blanca	TOTAL Q54,920.00
2.	Mejoramiento Camino Rural Paraje Chimonjón, Aldea Tierra Blanca	TOTAL Q10,934.00
3.	Mejoramiento Camino Rural Paraje Pakuch, Aldea Tierra Blanca	TOTAL Q16,940.00

EDUCACIÓN

1.	Mejoramiento Escuela Primaria Paraje Chonimacac, Aldea Tierra Blanca	TOTAL Q13,995.00
2.	Mejoramiento Escuela Primaria Paraje Pachoc, Aldea Tierra Blanca	TOTAL Q16,998.00

DESARROLLO URBANO Y RURAL

1.	Construcción Salón Usos Múltiples Paraje Chomajabal, Aldea Tierra Blanca	TOTAL Q11,963.00
2.	Construcción Muro de Contención Campo de Fútbol Paraje Chonimacac, Aldea Tierra Blanca	TOTAL Q11,400
3.	Mejoramiento Edificio Alcaldía comunitaria, Aldea Tierra Blanca	TOTAL Q4,608.00

ALDEA TZANJÓN

RED VIAL

1.	Mejoramiento Camino Rural Paraje Patuney, Aldea Tzanjón	TOTAL Q25,004.00
2.	Mejoramiento Camino Rural Paraje Patuney, Aldea Tzanjón	TOTAL Q79,960.00
3.	Mejoramiento Camino Rural Paraje Choblejp' Chaj, Aldea Tzanjón	TOTAL Q19,996.00

EDUCACIÓN

1.	Mejoramiento Escuela Primaria Paraje Chichó, Aldea Tzanjón	TOTAL Q12,004.00
----	--	------------------



DESARROLLO URBANO Y RURAL

- | | | |
|----|---|-------------------|
| 1. | Ampliación Puente Vehicular Paraje Patrubalá, Aldea Tzanjón | TOTAL Q34,988.00 |
| 2. | Ampliación Centro de Capacitación Agrícola, Paraje Choquisís, Aldea Tzanjón | TOTAL Q69,995.00 |
| 3. | Construcción Centro de Capacitación Paraje Chulaj, Aldea Tzanjón | TOTAL Q 70,012.00 |

ALDEA SAN ANTONIO PASAJOC**RED VIAL**

- | | | |
|----|--|------------------|
| 1. | Mejoramiento camino Rural, Sector Chosaculew, Paraje Xetrubalá, Aldea San Antonio Pasajoc | TOTAL 29,988.00 |
| 2. | Mejoramiento Camino Rural, Paraje La Cumbre, Aldea San Antonio Pasajoc | TOTAL Q34,960.00 |
| 3. | Mejoramiento Camino Rural, Sector Pasiguán, Paraje Xetrubalá, Aldea San Antonio Pasajoc | TOTAL Q24,940.00 |
| 4. | Mejoramiento Camino Rural Sector Crucero, Paraje Paiz, Aldea San Antonio Pasajoc | TOTAL Q25,000.00 |
| 5. | Mejoramiento Camino Rural Entrada a los Parajes Centro, Chicorral y Xetrubalá, Aldea San Antonio Pasajoc | TOTAL Q34,960.00 |

**ALDEA XOLAJAP****RED VIAL**

- | | | |
|----|--|------------------|
| 1. | Mejoramiento Camino Rural Sector Chi-cuá, Paraje Chicotocom, Aldea Xolajap | TOTAL Q19,940.00 |
| 2. | Mejoramiento Camino Rural, Sector Mirador, Paraje Parracaná, Aldea Xolajap | TOTAL Q19,940.00 |

EDUCACIÓN

- | | | |
|----|---|------------------|
| 1. | Mejoramiento Escuela Primaria, Aldea Xolajap | TOTAL Q24,980.00 |
| 2. | Mejoramiento Escuela Primaria Paraje Chucabal, Aldea Xolajap | TOTAL Q19,920.00 |
| 3. | Mejoramiento Escuela Primaria Paraje Parracaná, Aldea Xolajap | TOTAL Q21,199.50 |

DESARROLLO URBANO Y RURAL

- | | | |
|----|---|------------------|
| 1. | Construcción Puente Vehicular (Tipo Bóveda) Paraje Chucabal, Aldea Xolajap | TOTAL Q19,999.00 |
| 2. | Construcción Puente Vehicular (Tipo Bóveda) Paraje Parracaná, Aldea Xolajap | TOTAL Q19,997.00 |



3.	Construcción Muro de Contención Calle principal Centro, Aldea Xolajap	TOTAL Q19,980.00
----	---	------------------

ALDEA SAN VICENTE BUENABAJ

RED VIAL

1.	Mejoramiento Camino Rural Caserío Chipuerta, Aldea San Vicente Buenabaj	TOTAL Q39,996.00
2.	Mejoramiento Camino Rural Barrio La Esmeralda, Caserío Paloma, Aldea San Vicente Buenabaj	TOTAL Q24,993.00
3.	Mejoramiento Camino Rural Sector La Unión, Caserío Pasac, Aldea San Vicente Buenabaj	TOTAL Q30,004.00
4.	Mejoramiento Camino Rural Caserío Santa Lucía Buenabaj, Aldea San Vicente Buenabaj	TOTAL Q34,998.00
5.	Mejoramiento Camino Rural Barrio Vista Hermosa, Caserío Xetená, Aldea San Vicente Buenabaj	TOTAL Q24,940.00
6.	Mejoramiento Camino Rural Sector La Cumbre, Caserío Agua Tibia, Aldea San Vicente Buenabaj	TOTAL Q24,940.00
7.	Mejoramiento Camino Rural Sector La Cumbre, Caserío Agua Tibia, Aldea San Vicente Buenabaj.	TOTAL Q39,996.00
8.	Mejoramiento Camino Rural Barrio Paxotojá, Aldea San Vicente Buenabaj	TOTAL Q24,992.00
9.	Mejoramiento Camino Rural Barrio Centro Caserío Xetená, Aldea San Vicente Buenabaj	TOTAL Q19,940.00
10.	Mejoramiento Camino Rural, Barrio Chi Samalá, Caserío Centro Norte, Aldea San Vicente Buenabaj	TOTAL Q24,993.00
11.	Mejoramiento Camino Rural del Centro al Caserío Centro Norte, Aldea San Vicente Buenabaj	TOTAL Q79,944.00
12.	Mejoramiento Camino Rural Caserío Paloma, Aldea San Vicente Buenabaj	TOTAL Q39,972.00

EDUCACIÓN

1.	Mejoramiento Escuela Primaria Paraje Buena Vista, Aldea San Vicente Buenabaj	TOTAL Q29,986.00
----	--	------------------

DESARROLLO URBANO Y RURAL

1.	Construcción Muro Perimetral Cementerio General Aldea San Vicente Buenabaj	TOTAL Q14,996.00
----	--	------------------

2.	Mejoramiento Puente Vehicular Barrio La Ciénaga, Caserío Chipuerta, Aldea San Vicente Buenabaj	TOTAL Q19,948.00
----	--	------------------





Nuestro compromiso es trabajar en beneficio del desarrollo de todas las comunidades de nuestro bello municipio de Momostenango.

CON SU APOYO
Podemos seguir adelante
¡Contamos con usted!



MEMORIA DE LABORES
2014

MUNICIPALIDAD DE MOMOSTENANGO
Departamento de Totonicapán



GRUPO EDITORIAL GLOBALES, Tel. 6633-8675

Administración Prof. Santiago Pelicó
Trabajando por un mejor municipio